



Polish Association of Mineral Asset Valuers

Polskie Stowarzyszenie
Wyceny Złóż Kopalin



IGSMiE
PAN

Webinarium

Sozologiczne aspekty gospodarki złożami kopalin

Ochrona złóż kopalin jako istotny element dokumentacji geologicznej złóż kopalin

Słávka Gałaś, Andrzej Gałaś

AGH w Krakowie

Instytut Gospodarki Surowcami Mineralnymi i Energią PAN, Kraków

USTAWA Z DNIA 9 CZERWCA 2011 R. - PRAWO GEOLOGICZNE I GÓRNICZE
Dz.U. 2011 nr 163 poz. 981 (wybrane fragmenty, dotyczące złóż kopalin stałych)

Art. 95. **tekst ogłoszony, 2011:**

1. Udokumentowane złoża kopalin **w celu ich ochrony ujawnia się** w studiach uwarunkowań i kierunków zagospodarowania przestrzennego gmin, miejscowych planach zagospodarowania przestrzennego oraz planach zagospodarowania przestrzennego województw.

USTAWA Z DNIA 9 CZERWCA 2011 R. - PRAWO GEOLOGICZNE I GÓRNICZE

Dz.U. 2011 nr 163 poz. 981 (wybrane fragmenty, dotyczące złóż kopalin stałych)

Ustawa z dnia 16 czerwca 2023 r. o zmianie ustawy - Prawo geologiczne i górnicze oraz niektórych innych ustaw

Art. 95. **tekst ogłoszony, 2011:**

1. Udokumentowane złoża kopalin **w celu ich ochrony ujawnia się** w studiach uwarunkowań i kierunków zagospodarowania przestrzennego gmin, miejscowych planach zagospodarowania przestrzennego oraz planach zagospodarowania przestrzennego województw.



Art. 95. **zmiana ustawy, 2023:**

1. Udokumentowane złoża kopalin **podlegają ochronie w procesie planowania i zagospodarowania przestrzennego**, na zasadach określonych w ustawie i w przepisach ustawy o planowaniu i zagospodarowaniu przestrzennym (2003 r.) **w celu zabezpieczenia możliwości ich eksploatacji lub wykorzystania.**

2. Określając **ustalenia** miejscowych planów zagospodarowania przestrzennego, planów ogólnych gmin* oraz planów zagospodarowania przestrzennego województw, **uwzględnia się występowanie złóż oraz potrzebę zapewnienia możliwości ich wydobycia lub wykorzystania.**

* Zmiana Uopizp (2003) z 2023

USTAWA Z DNIA 9 CZERWCA 2011 R. - PRAWO GEOLOGICZNE I GÓRNICZE
Dz.U. 2011 nr 163 poz. 981 (wybrane fragmenty, dotyczące złóż kopalin stałych)

1. Udokumentowane złoża kopalin **podlegają ochronie** w procesie planowania i zagospodarowania przestrzennego, na zasadach określonych w ustawie i w przepisach ustawy o planowaniu i zagospodarowaniu przestrzennym (2003 r.) **w celu zabezpieczenia możliwości ich eksploatacji lub wykorzystania.**
2. Określając **ustalenia** miejscowych planów zagospodarowania przestrzennego, planów ogólnych gmin oraz planów zagospodarowania przestrzennego województw, uwzględnia się występowanie złóż **oraz potrzebę zapewnienia możliwości ich wydobycia lub wykorzystania.**

USTAWA Z DNIA 9 CZERWCA 2011 R. - PRAWO GEOLOGICZNE I GÓRNICZE
Dz.U. 2011 nr 163 poz. 981 (wybrane fragmenty, dotyczące złóż kopalin stałych)

1. Udokumentowane złoża kopalin **podlegają ochronie** w procesie planowania i zagospodarowania przestrzennego, na zasadach określonych w ustawie i w przepisach ustawy o planowaniu i zagospodarowaniu przestrzennym (2003 r.) **w celu zabezpieczenia możliwości ich eksploatacji lub wykorzystania.**
2. Określając **ustalenia** miejscowych planów zagospodarowania przestrzennego, planów ogólnych gmin oraz planów zagospodarowania przestrzennego województw, uwzględnia się występowanie złóż **oraz potrzebę zapewnienia możliwości ich wydobycia lub wykorzystania.**



Art. 72 ust. 1 pkt 2 ustawy z dnia 27 kwietnia 2001 r. **Prawo ochrony środowiska:**
Określając ustalenia planu ogólnego gminy oraz miejscowych planów zagospodarowania przestrzennego, **zapewnia się warunki utrzymania równowagi przyrodniczej i racjonalną gospodarkę zasobami środowiska, w szczególności przez m.in. uwzględnianie obszarów występowania złóż kopalin oraz obecnych i przyszłych potrzeb eksploatacji tych złóż;**

USTAWA Z DNIA 9 CZERWCA 2011 R. - PRAWO GEOLOGICZNE I GÓRNICZE
Dz.U. 2011 nr 163 poz. 981 (wybrane fragmenty, dotyczące złóż kopalin stałych)

1. Udokumentowane złoża kopalin **podlegają ochronie** w procesie planowania i zagospodarowania przestrzennego, na zasadach określonych w ustawie i w przepisach ustawy o planowaniu i zagospodarowaniu przestrzennym (2003 r.) **w celu zabezpieczenia możliwości ich eksploatacji lub wykorzystania.**
2. Określając **ustalenia** miejscowych planów zagospodarowania przestrzennego, planów ogólnych gmin oraz planów zagospodarowania przestrzennego województw, uwzględnia się występowanie złóż **oraz potrzebę zapewnienia możliwości ich wydobywania lub wykorzystania.**

Ustalenia
uwzględniają:

zmiana ustawy, 2023

- **rozstrzygnięcia wynikające z decyzji zatwierdzającej dokumentację geologiczną albo dodatek do dokumentacji geologicznej oraz**
- **informacje zawarte w zatwierdzonej dokumentacji geologicznej albo zatwierdzonym dodatku do dokumentacji geologicznej, w szczególności dotyczące ochrony złóż kopalin oraz obszaru wymagającego ochrony przed działaniem uniemożliwiającym zagospodarowanie złoża kopaliny;**

USTAWA Z DNIA 9 CZERWCA 2011 R. - PRAWO GEOLOGICZNE I GÓRNICZE
Dz.U. 2011 nr 163 poz. 981 (wybrane fragmenty, dotyczące złóż kopalin stałych)

tekst ogłoszony, 2011:

3. W terminie do 2 lat od dnia zatwierdzenia dokumentacji geologicznej przez właściwy organ administracji geologicznej obszar udokumentowanego złoża kopalin **obowiązkowo** wprowadza się do:

- studium uwarunkowań i kierunków zagospodarowania przestrzennego gminy.

zmiana ustawy, 2023:

3. Zmiany konieczne dla ochrony udokumentowanych złóż kopalin, wprowadza się w:

- planach ogólnych gmin,
- miejscowych planach zagospodarowania przestrzennego
- oraz planach zagospodarowania przestrzennego województw w terminie:

2 lat od dnia doręczenia właściwemu organowi wykonawczemu gminy **kopii decyzji zatwierdzającej dokumentację geologiczną** albo dodatek do tej dokumentacji.

Planowanie przestrzenne na poziomie gminy

Art. 13b. **Ustalenia planu ogólnego określa się, uwzględniając uwarunkowania rozwoju przestrzennego gminy, w szczególności:**

- 1) politykę przestrzenną gminy określoną w **strategii rozwoju gminy** lub strategii rozwoju ponadlokalnego;
- 2) ustalenia planu zagospodarowania przestrzennego województwa;
- 3) znajdujące się na obszarze gminy:
 - a) formy ochrony przyrody oraz ich otuliny, (...)
 - h) **udokumentowane złoża kopalin,**
- 6) **opracowanie ekofizjograficzne (...);**

Art. 15.2c. **W planie miejscowym uwzględnia się obszar, na którym znajdują się udokumentowane złoża kopaliny, wskazując:**

- 1) **nazwę złoża kopaliny;**
- 2) **granice występowania złoża kopaliny.**

Ustawa z dnia 27 marca 2003 r. o planowaniu i zagospodarowaniu przestrzennym
Ustawa z dnia 7 lipca 2023 r. o zmianie ustawy o planowaniu i zagospodarowaniu
przestrzennym oraz niektórych innych ustaw

ZAKRES PROJEKTU MIEJSCOWEGO PLANU ZAGOSPODAROWANIA PRZESTRZENNEGO

- Rozporządzenie Ministra Rozwoju i Technologii z dnia 17 grudnia 2021 r. w sprawie zakresu projektu miejscowego planu zagospodarowania przestrzennego (obowiązujący)

§ 4. Ustalenia części tekstowej projektu planu miejscowego (wybrane):

3) ustalenia dotyczące zasad ochrony środowiska, przyrody i krajobrazu zawierające nakazy, zakazy, dopuszczenia i ograniczenia w zagospodarowaniu terenów;

ZAKRES PROJEKTU MIEJSCOWEGO PLANU ZAGOSPODAROWANIA PRZESTRZENNEGO

- Rozporządzenie Ministra Rozwoju i Technologii z dnia 17 grudnia 2021 r. w sprawie zakresu projektu miejscowego planu zagospodarowania przestrzennego (obowiązujący)

§ 4. Ustalenia części tekstowej projektu planu miejscowego (wybrane):

3) **ustalenia dotyczące zasad ochrony środowiska, przyrody i krajobrazu zawierające nakazy, zakazy, dopuszczenia i ograniczenia w zagospodarowaniu terenów;**

PRZYKŁADY

- **nakazy przez sformułowania:** obowiązuje, ustala się, należy, uznaje się, wyznacza się, wymaga się, ma być, musi być, powinien,
- **zakazy przez sformułowania:** zakazuje się, nie dopuszcza się, nie należy,
- **dopuszczenia,** gdy użyte zostały następujące sformułowania: dopuszcza się, można,
- **dyspozycje,** oznaczające obowiązek dążenia do osiągnięcia określonego celu, gdy użyte zostały następujące sformułowania: należy dążyć, dąży się, przewiduje się, planuje się,
- **rekomendacje i sugestie,** gdy użyte zostały następujące sformułowania: postuluje się, zaleca się, preferuje się, wskazuje się.
- **informacje, wyjaśnienia, uzasadnienia.**

Art. 72. 4. Wymagania w zakresie ochrony środowiska uwzględniane w planach ogólnych gminy oraz planach miejscowych, **określa się na podstawie opracowań ekofizjograficznych**, stosownie do rodzaju sporządzanego dokumentu, (...).

5. Przez opracowanie ekofizjograficzne rozumie **się dokumentację sporządzaną na potrzeby planu ogólnego gminy, miejscowego planu zagospodarowania przestrzennego oraz planu zagospodarowania przestrzennego województwa**, charakteryzującą poszczególne elementy przyrodnicze na obszarze objętym planem i ich wzajemne powiązania.

Rozporządzenie Ministra Środowiska z dnia 9 września 2002 r. w sprawie opracowań ekofizjograficznych

§ 4. **Opracowania wykonywane są na podstawie (...)** archiwalnych materiałów kartograficznych, planistycznych, inwentaryzacyjnych i studialnych, **a w szczególności:**

- dokumentacji hydrogeologicznych i dokumentacji geologiczno-inżynierskich, **dokumentacji geologicznych złóż kopalin,**
- dokumentów planistycznych opracowywanych na podstawie przepisów ustawy Prawo wodne (2001),
- map glebowo-rolniczych,
- planów urządzania lasów,
- planów ochrony rezerwatów przyrody, parków narodowych i krajobrazowych,
- dokumentacji różnych form ochrony przyrody,
- dokumentacji uzdrowisk
- oraz rejestru zabytków, ewidencji dóbr kultury i innych materiałów dokumentujących obiekty kulturowe i stanowiska archeologiczne.

Dokumentacja geologiczna

Art. 89. 1. **Dokumentację geologiczną złoża kopaliny sporządza się w celu** określenia jego granic, zasobów geologicznych, warunków występowania oraz określenia możliwości wydobycia kopaliny ze złoża.

Art. 89. 2. **Dokumentacja geologiczna złoża kopaliny określa** w szczególności:

- 1) rodzaj, ilość i jakość kopaliny;
- 2) położenie złoża, jego budowę geologiczną, formę i granice;
- 3) elementy środowiska otaczającego złożę;
- 4) hydrogeologiczne i inne geologiczno-górnictwo warunki występowania złoża;
- 5) stan zagospodarowania powierzchni w rejonie udokumentowanego złoża;
- 6) graniczne wartości parametrów definiujących złożę i jego granice.

Art. 97. 1. Minister właściwy do spraw środowiska określi, w drodze **rozporządzenia, szczegółowe wymagania dotyczące dokumentacji geologicznej złoża kopaliny**, z wyłączeniem złoża węglowodorów, geologiczno-inwestycyjnej złoża węglowodorów, (...).

Dokumentacja geologiczna

Art. 94. Dokumentację geologiczną w drodze decyzji **zatwierdza właściwy organ administracji geologicznej i kopie tej decyzji przesyła m.in. organom wykonawczym jednostek samorządu terytorialnego**, których terytoriów dotyczy dokumentacja geologiczna.

Art. 98. 1. Organy administracji geologicznej oraz państwowa służba geologiczna **gromadzą, ewidencjonują, archiwizują, chronią i udostępniają informację geologiczną.**

Art. 98. 4. Podmioty, o których mowa w ust. 1, **są obowiązane udostępnić nieodpłatnie zgromadzone informacje geologiczne organom administracji publicznej w zakresie niezbędnym do wykonania ich zadań ustawowych.**

Udostępnione informacje nie mogą być wykorzystywane w celach komercyjnych ani przekazywane innym podmiotom.

Opiniowanie oraz uzgodnienie projektów aktów planowania przestrzennego

Własność złoża	Opiniowanie oraz uzgodnienie projektów aktów planowania przestrzennego
złoża kopalin objęte własnością górniczą (Art. 10. 1. Ustawy p.g.g.)	<p>Wójt, burmistrz albo prezydent miasta występuje o uzgodnienie projektu planu ogólnego oraz projektu planu miejscowego z ministrem właściwym do spraw środowiska w zakresie udokumentowanych złóż kopalin objętych własnością górniczą.</p> <p>Marszałek województwa występuje o uzgodnienie projektu planu zagospodarowania przestrzennego województwa z ministrem właściwym do spraw środowiska w zakresie udokumentowanych złóż kopalin objętych własnością górniczą.</p>
złoża kopalin objęte prawem własności nieruchomości gruntowej (Art. 10. 3. Ustawy p.g.g.)	<p>Wójt, burmistrz albo prezydent miasta występuje o opinie o projekcie planu ogólnego oraz o projekcie planu miejscowego do marszałka województwa w zakresie udokumentowanych złóż kopalin objętych prawem własności nieruchomości gruntowej.</p>

*Ustawa z dnia 27 marca 2003 r. o planowaniu i zagospodarowaniu przestrzennym
(po zmianie 2023)*

Dokumentacja geologiczna złoża kopaliny

podsumowanie (Nieć, 2016, Piątkowska, Perkowski, 2023)

- jest przedstawieniem **informacji geologicznych** o złożu i jego otoczeniu, niezbędnych dla oceny możliwości podjęcia eksploatacji i projektowania,
- jest ona zarazem **informacją o środowisku**, a ściślej o tej jego części, którą stanowi złożo kopaliny,
- jest podstawowym **opracowaniem dla sporządzenia projektu zagospodarowania złoża**,
- jest podstawą dla **oceny zabezpieczenia potrzeb surowcowych kraju oraz oceny opłacalności inwestycji górniczych**,
- jest ważnym **dokumentem dla ochrony złóż kopalin**, zapisy zawarte w dokumentacji geologicznej mogą odegrać kluczową rolę w procesie planowania i zagospodarowania przestrzennego oraz zdecydować o tym, czy w przyszłości możliwa będzie eksploatacja udokumentowanego złoża kopaliny.

Cel badań

- ocena formalnej i merytorycznej poprawności zapisów dokumentacji geologicznych złóż w zakresie ochrony złóż kopalin stałych* zgodnie z wymaganiami zawartymi w rozporządzeniu wykonawczym w sprawie dokumentacji geologicznej złóż kopalin.

Przedmiot badań

- dokumentacje geologiczne wybranych złóż kopalin ujętych na liście złóż o znaczeniu krajowym dla gospodarki Polski.

*z wyłączeniem złóż węglowodorów oraz wód leczniczych, wód termalnych i solanek

Wybór dokumentacji geologicznych złóż do analizy

Polityka Surowcowa Państwa 2050 (2022)

Cel szczegółowy 4. Ochrona złóż kopalin



Działania w ramach celu szczegółowego

2. Wytypowanie złóż kopalin o znaczeniu strategicznym dla gospodarki krajowej i regionalnej na podstawie wypracowanych metod ich waloryzacji



Lista złóż o znaczeniu lokalnym, regionalnym, krajowym i ponadkrajowym oraz wykaz złóż strategicznych i uznanych za równorzędne oraz będących źródłem dla surowców



Lista złóż o znaczeniu krajowym dla gospodarki Polski



Złóża niezagospodarowane, objęte kolizjami środowiskowymi i infrastrukturalnymi ze złożem, przewidziane do wydobywania metodą odkrywkową

Etapy badań

- analiza zapisów rozporządzeń w sprawie dokumentacji geologicznej złóż kopalin w zakresie ochrony złóż kopalin,
- ocena formalnej i merytorycznej poprawności zapisów dokumentacji geologicznej złoża w zakresie ochrony złóż kopalin zgodnie z wymaganiami zawartymi w Rozporządzeniu,
- wnioski z oceny,
- analiza aktów planowania przestrzennego w zakresie wykorzystanych materiałów, dotyczących złóż kopalin,
- rekomendacje.

**Rozporządzenia Ministra właściwego do spraw środowiska
w sprawie szczegółowych wymagań dotyczące
dokumentacji geologicznej złóż kopalin**
Wybrane zapisy w zakresie ochrony złoża kopaliny

Część tekstowa dokumentacji geologicznej złoża kopaliny zawiera:

**Rozporządzenie
Ministra ochrony
Środowiska, zasobów
naturalnych i
leśnictwa w sprawie
dokumentacji
geologicznej złóż
kopalin (1994
nieaktualne)**

a) charakterystyka geograficzna położenia złoża (położenie złoża, **zagospodarowanie terenu, waloryzacja środowiska, stan zagospodarowania złoża**),

f) **warunki ochrony środowiska, rekultywacji i ochrony złoża** (omówienie stanu środowiska i jego ochrony, ocena możliwego wpływu eksploatacji na stan środowiska, ocena wpływu przeróbki użytkowania kopaliny na stan środowiska, własności rekultywacyjne skał płonnych, **wymagania dotyczące ochrony złoża**),

Część tekstowa dokumentacji geologicznej złoża kopaliny zawiera:

Rozporządzenie Ministra Środowiska w sprawie szczegółowych wymagań, jakim powinny odpowiadać dokumentacje geologiczne złóż kopaliny (2001, 2005 nieaktualne)

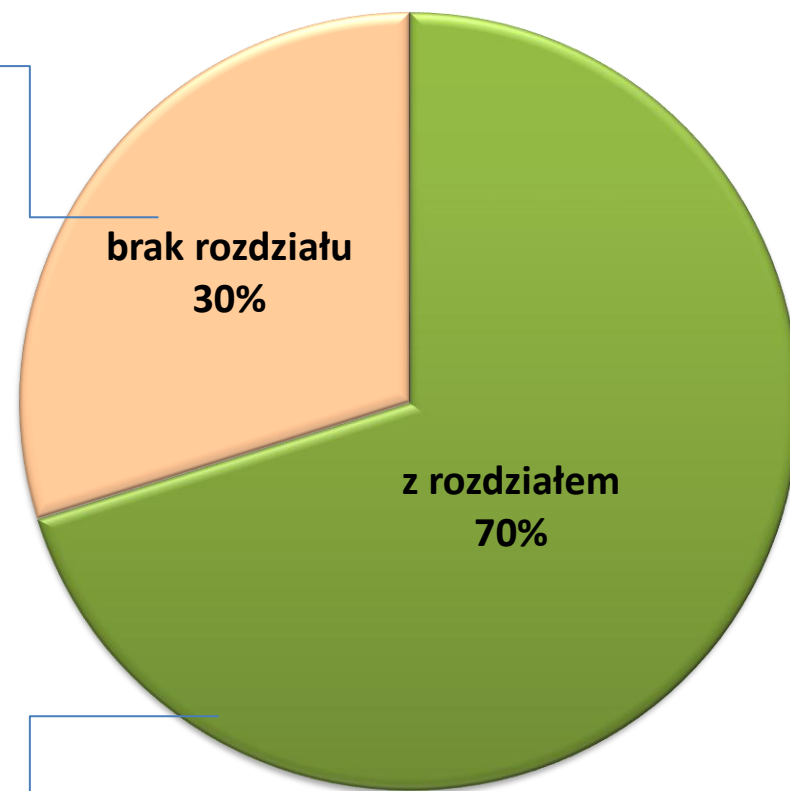
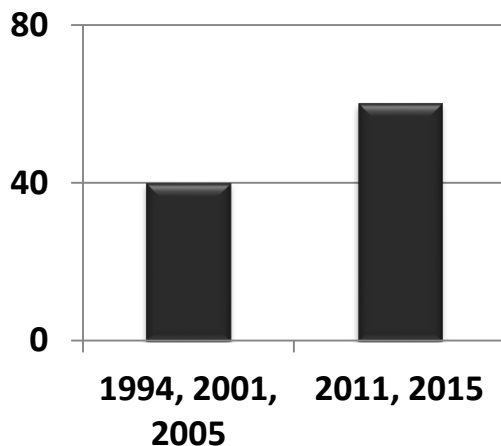
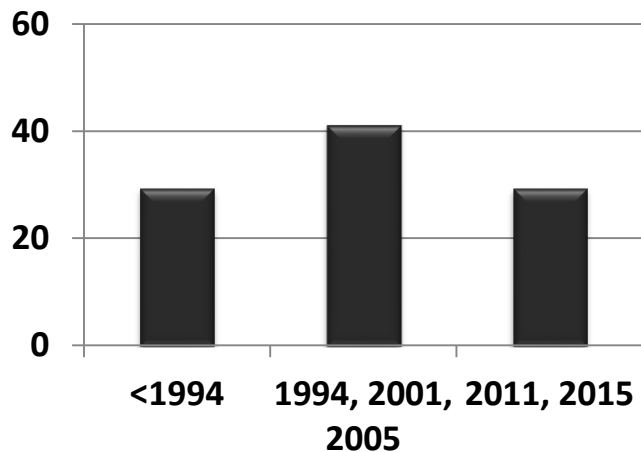
a) wstęp i położenie administracyjne złoża,
h) warunki ochrony środowiska, ochrony złoża, rekultywacji (omówienie stanu środowiska i jego ochrony, przedstawienie danych w zakresie budowy złoża, warunków jego występowania, jakości kopaliny i własności skał otaczających niezbędnych dla oceny wpływu eksploatacji na środowisko, własności rekultywacyjnych skał płonnych, wymagań dotyczących ochrony złoża),

Rozporządzenie Ministra Środowiska w sprawie dokumentacji geologicznej złoża kopaliny (2011 nieaktualne), z wyłączeniem złoża węglowodorów (2015, aktualne)

b) położenie administracyjne złoża kopaliny, charakterystykę geograficzną położenia złoża kopaliny (położenie złoża kopaliny, **zagospodarowanie terenu**, charakterystykę stanu środowiska i jego ochrony, stan zagospodarowania złoża kopaliny i jego otoczenia),

l) warunki ochrony złoża kopaliny, obszar wymagający ochrony przed działaniem uniemożliwiającym zagospodarowanie złoża kopaliny oraz wymagania odnoszące się do racjonalnej eksploatacji i właściwego wykorzystania kopaliny występujących w złożu,

Analiza dokumentacji geologicznych wybranych złóż kopalin* w zakresie zapisów rozdziału **warunki ochrony złoŜa (...)** (Rozporządzenie 1994, 2001, 2005, 2011, 2015)



*przykładowo złoŜa piasków kwarcowych do produkcji piasków szklarskich i formierskich, wapień dewońskie, surowce ilaste kamionkowe,...

Warunki ochrony środowiska, ochrony złoża, rekultywacji (omówienie stanu środowiska i jego ochrony, przedstawienie danych w zakresie budowy złoża, warunków jego występowania, jakości kopaliny i własności skał otaczających niezbędnych dla oceny wpływu eksploatacji na środowisko, własności rekultywacyjnych skał płonnych, wymagań dotyczących ochrony złoża)(Rozporządzenie 1994, 2001, 2005)

Zapisy w analizowanych dokumentacjach geologicznych

warunki ochrony środowiska		warunki ochrony złoża		warunki rekultywacji	
brak informacji	19%	brak informacji	94%	brak informacji	38%
ogólna wzmianka o ochronie środowiska	69%	złóże nie wymaga ochrony, jest chronione w naturalny sposób	6%	wspomnienie o rekultywacji	44%
ocena wpływu eksploatacji na środowisko	13%			szczegółowo o rekultywacji	19%
suma	100%		100%		100%

Warunki ochrony złoża kopaliny, obszar wymagający ochrony przed działaniem uniemożliwiającym zagospodarowanie złoża kopaliny oraz wymagania odnoszące się do racjonalnej eksploatacji i właściwego wykorzystania kopalin występujących w złożu (Rozporządzenie 2011, 2015)

Zapisy w analizowanych dokumentacjach geologicznych

warunki ochrony złoża kopaliny		określenie obszaru wymagającego ochrony		wymagania odnośnie do racjonalnej eksploatacji i właściwego wykorzystania kopalin	
brak informacji	17%	brak informacji	100%	brak informacji	67%
ogólna wzmianka o ochronie złoża	63%				
złóże nie wymaga ochrony, jest w naturalny sposób chronione	13%				
warunkiem ochrony złoża jest ujęcie jego granic w planie miejscowym	4%			wspomnienie o rekultywacji	33%
ocena wpływu eksploatacji na środowisko	4%				
suma	100%		100%		100%

Ocena uwzględnienia zapisów dokumentacji geologicznej w aspekcie aktów planistycznych gminy

Zapisy w analizowanych dokumentacjach geologicznych

informacje o studium*, miejscowych planach, rozdział zagospodarowanie terenu	
szczegółowy opis zagospodarowania terenu, brak informacji o studium i miejscowych planach	84%
jest zapis o studium, o miejscowych planach, o obecnym przeznaczeniu terenu złóż np. grunty rolne, po zakończeniu eksploatacji będzie przywrócone przeznaczenie terenu, inne	16%
suma	100%

*studium uwarunkowań i kierunków zagospodarowania przestrzennego gminy

Wyniki

Wyniki oceny formalnej i merytorycznej zapisów dokumentacji geologicznych złóż w zakresie ochrony złóż kopalin zgodnie z wymaganiami zawartymi w rozporządzeniu wykonawczym w sprawie dokumentacji geologicznej złóż kopalin

- **W znaczącej części** przeanalizowanych dokumentacjach geologicznych złóż **brakuje rozdziału dotyczącego ochrony złóż kopalin**, co jest formalnie niezgodne ze **szczegółowymi wymaganiami dokumentacji geologicznej złoża kopaliny zgodnie z obowiązującym rozporządzeniem**.
- **W przeważającej części** przeanalizowanych dokumentacjach geologicznych złóż **brakuje prawidłowo określonych ustaleń ochrony złóż kopalin oraz obszaru wymagającego ochrony** przed działaniem uniemożliwiającym zagospodarowanie złoża kopaliny.

Analiza aktów planowania przestrzennego w zakresie wykorzystanych materiałów

STUDIUM UWARUNKOWAŃ I KIERUNKÓW ZAGOSPODAROWANIA PRZESTRZENNEGO GMINY LUBOMIA

V. BIBLIOGRAFIA

- Lokalny Program Rewitalizacji Gminy Lubomia na lata 2016 - 2022.
- Strategia Rozwoju Gminy Lubomia na lata 2014 - 2020.
- Absalon D., Jankowski A.T., Leśniok M., 2001: Mapa hydrograficzna w skali 1:50 000 ark. M-34-61-D Wodzisław Śląski. G GK, Warszawa.
- Absalon D., Jankowski A.T., Leśniok M., Wika S., 1995: Mapa sozologiczna w skali 1:50 000 ark. M-34-61-D Wodzisław Śląski. G GK, Warszawa.
- Bilans zasobów kopalin i wód podziemnych w Polsce wg stanu 31.XII.2018 r. MŚ, PIG, Warszawa 2019 r.
- Brodziński I., Mapa Geośrodowiskowa Polski, ark. Rydułtowy, PIG, Warszawa, 2004 r.;
- Centralna Baza Danych Geologicznych – strona internetowa PIG, <http://baza.pgi.gov.pl/>
- Infogeoskarb – strona internetowa PIG, <http://baza.pgi.gov.pl/>
- Kondracki J., 1998: Geografia regionalna Polski. WN PWN, Warszawa.
- Kotliccy G. i S., Mapa geologiczna Polski w skali 1:200000, ark. Gliwice, WG, Warszawa, 1979;
- Kotlicka G., Wagner J., Mapa Hydrogeologiczna Polski w skali 1:200000, ark. Gliwice, WG, Warszawa, 1986;

Analiza aktów planowania przestrzennego w zakresie wykorzystanych materiałów

Zmiana studium uwarunkowań i kierunków zagospodarowania przestrzennego gminy Olsztyn

4. Wykorzystane materiały

Inne opracowania

Baza danych Infogeoskarb, prowadzona przez Państwowy Instytut Geologiczny;
<http://baza.pgi.waw.pl/igs/>

Bilans zasobów kopalin i wód podziemnych w Polsce wg stanu na 31 XII 2008 r. Ministerstwo Środowiska. Państwowy Instytut Geologiczny. Warszawa, 2009.

Dokumentacja geologiczna złoża piasków budowlanych „Łysa Górka” w kat. C2 w Dębowcu. Oprac.: S. Kostrzyca. Katowickie Przedsiębiorstwo Geologiczne w Katowicach, Wydział Dokumentacji Geologicznych w Częstochowie. Częstochowa, 1991.

Dokumentacja geologiczna uproszczona złoża kruszywa naturalnego "Skrajnica" k/Olsztyna. Oprac.: D. Hermańska-Nikiel, B. Łęgosz. Biuro Badawczo-Projektowe Geologii i Ochrony Środowiska "GEOBIOS". Częstochowa, maj 1996.

Dokumentacja geologiczna w formie uproszczonej złoża kruszywa naturalnego w kat. C1 „Hodalina”. Oprac.: L. Otrąbek. Częstochowa, listopad 1998.

Dokumentacja geologiczna złoża piasków formierskich „Biskupice X” kat. C2. Oprac.: A. Turowski. Przedsiębiorstwo Geologiczne w Kielcach, Zakład Geologii Złóż Rud Żelaza w Częstochowie. Częstochowa, czerwiec 1972.

Rekomendacje do treści rozdziału o warunkach ochrony złoża w dokumentacji geologicznej złoża:

na podstawie: M. Piątkowska, P. Perkowski

Rola i znaczenie dokumentacji geologicznej złoża w ochronie złóż kopalin, Górnictwo odkrywkowe 2/2023 *zmodyfikowane, skrócone*

- **odniesienie się do zapisów obecnie obowiązujących aktów planowania przestrzennego w gminie, wprowadzenie informacji o obowiązku uwzględnienia przez gminę dokumentowanego złoża,**
- **uwzględnienie faktycznej dostępności do złoża kopaliny, uwarunkowań urbanistycznych i przyrodniczych,**
- **wyznaczenie granic terenów, które powinny zostać wyłączone z zabudowy/zagospodarowania wykluczającego możliwość przyszłej eksploatacji wraz z uzasadnieniem**
- **wskazanie, jakie przeznaczenie terenu spełni wymóg ochrony złoża kopaliny, wraz z uzasadnieniem,**
- **wskazanie najbardziej prawdopodobnego sposobu wydobywania kopaliny oraz zapotrzebowania pod względem infrastruktury drogowej i technicznej dla zakładu wydobywczego, rekultywacja i zagospodarowanie,**
- **określenie projektowanych filarów ochronnych,**
- **inne**

Informacje dotyczące warunków ochrony złoza w dokumentacji geologicznej złoza mogą zostać wykorzystane przez:

- **projektantów, urbanistów, sporządzających projekty aktów planowania przestrzennego oraz inne dokumenty np. opracowanie ekofizjograficzne, strategia rozwoju gminy,**
- **organy administracji geologicznej uzgadniające, opiniujące projekty aktów planowania przestrzennego albo uzgadniających decyzje o ustaleniu lokalizacji inwestycji celu publicznego/decyzje o warunkach zabudowy, jak również przez wojewodę sprawującego nadzór nad organami gminy.**

JAKA JEST/POWINNA BYĆ ROLA DOKUMENTACJI GEOLOGICZNEJ W OCHRONIE ZŁÓŻ KOPALIN?

ochronna
zakazująca nakazująca wskazująca
określająca informacyjna
znacząca chroniąca
ograniczająca
ważna inspiracyjna promująca
koordynująca
regulacyjna